

CONTRIBUCIÓN DE LA ACTIVIDAD TURÍSTICA EN EL COMBATE CONTRA LA POBREZA EN EL ESTADO DE OAXACA

OLINDA DERRIBES PAEZ DOMÍNGUEZ*
MANUEL CUELLAR RÍO†

RESUMEN

En este trabajo se pretende identificar el grado y tipo de relación entre la actividad turística y la pobreza humana existentes en algunas regiones del estado de Oaxaca. El estado de Oaxaca es, al mismo tiempo, uno de los estados con mayor oferta turística potencial (recursos turísticos naturales y culturales) y uno de los estados más pobres de México. En los últimos años se ha fortalecido la idea de que la actividad turística puede ser un instrumento útil para combatir la pobreza. La Organización Mundial de Turismo respalda esta idea en numerosos trabajos, sin embargo, persisten las dudas al respecto para algunos son más evidentes los costos que los beneficios que el turismo confiere a los pobres. Nuestra idea es que la medición de estas variables puede ser útil para definir si la actividad turística ha incidido de manera positiva o negativa en la pobreza de los habitantes de las localidades turísticas de la entidad.

Para tal efecto, a lo largo de nuestra investigación, hemos debido estimar los índices de pobreza humana municipales empleando la metodología del Programa de Naciones Unidas para el Desarrollo (PNUD) que considera aspectos de salud, educación y acceso a servicios básicos. En el caso de la actividad turística hemos diseñado una metodología para calcular los índices municipales. De esta manera es posible evaluar si la tendencia de la pobreza humana en los municipios de la entidad, si la tendencia de la actividad turística en los municipios turísticos, y si la contribución entre pobreza y actividad turística en los municipios turísticos.

Variación de la pobreza en el estado de Oaxaca, 1990-2000

El primer objetivo que nos propusimos para evaluar la contribución de la actividad turística en el combate contra la pobreza en el estado de Oaxaca fue el de documentar la tendencia de la pobreza en esta entidad en los últimos años. En esta primera etapa hemos identificado las fuentes y compilado los datos necesarios para la estimación de los índices de pobreza humana para cada municipio en los años 1990, 1995 y 2000.

Decidimos emplear como indicador de la evolución de este fenómeno el Índice de Pobreza Humana para países en desarrollo (IPH-1) por considerarlo integral al incluir aspectos de salud, educación y acceso a servicios.

El Índice de Pobreza Humana para los países en desarrollo se calcula

con la siguiente fórmula (PNUD, 2003: 122):

$$IPH-1 = \left[\frac{1}{3} (P_1^w + P_2^w + P_3^w) \right]^3$$

Donde:

P_1 = Probabilidad al nacer de no vivir hasta los 40 años (expresada en porcentaje)

P_2 = Tasa de analfabetismo de adultos

P_3 = Promedio del porcentaje de la población que no utiliza fuentes de agua potable y el porcentaje de niños menores de 5 años con peso insuficiente

$w=3$

Para calcular la probabilidad al nacer de no vivir hasta los 40 años consideramos factible estimar

* Maestría en Investigación en la Universidad del Mar (Campus Bahías).

los valores utilizando la fórmula que describe el Consejo Nacional de Población en la Documentación Técnica de los Indicadores Sociodemográficos (CONAPO, 2005):

$$q_x(t) = \frac{d_x(t)}{L_x(t)}$$

Donde:

$q_x(t)$ = probabilidad de fallecer entre los cero y los 39 años en el año t

$d_x(t)$ = número de defunciones ocurridas entre las edades cero y 39 en el año t

$L_x(t)$ = supervivientes a los cero años en el año t

Una vez obtenida la información del Sistema Municipal de Base de Datos del INEGI y del Informe sobre Desarrollo Humano, México 2002, estimamos los índices de pobreza humana municipales para los años 1990, 1995 y 2000, y fue posible hacer un primer análisis de la variación de la pobreza en la entidad y en los municipios turísticos, desde 1990 hasta el año 2000.

La primera tabla concentra el valor del índice de pobreza humana en la entidad durante los años 1990, 1995 y 2000; en 1990, casi 24% de los habitantes del estado de Oaxaca eran pobres en los términos que describe el IPH-1, esto es, aproximadamente, 1 de cada 4 personas; en el año 2000, la cifra se redujo a poco más del 18%, alrededor de 1 de cada 5 personas. La tendencia es clara: en ese período, la pobreza humana disminuyó en el estado de Oaxaca. La probabilidad al nacer de no vivir hasta los 40 años disminuyó, igual que la tasa de analfabetismo y el porcentaje de la población sin acceso a agua entubada.

Tabla 1
Variación del índice de Pobreza Humana en el Estado de Oaxaca, 1990-2000

	1990	1995	2000
Índice de Pobreza Humana en la entidad	23.9%	19.9%	18.1%

Tabla 1

Elaboración propia con datos del Sistema Municipal de Base de Datos del INEGI y del Informe sobre Desarrollo Humano México 2002.

La siguiente figura muestra que, por ejemplo, mientras que en 1990 la cuarta parte de los municipios de la entidad tenía un índice de pobreza humana menor al 20%, para el 2000 la cuarta parte de los municipios de la entidad tenía un índice de pobreza humana menor al 15%. Los municipios más pobres (la cuarta parte más pobre), en 1990 tenían un índice de pobreza humana de por lo menos 35%, mientras que en el año 2000 tenían un índice de pobreza de por lo menos 23.5%.

Figura 1
Puntos de comparación: índices de Pobreza Humana Municipalmente 1990 versus índices de Pobreza Humana Municipalmente 2000

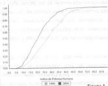


Figura 1

Elaborado en OAD-UI con datos del Sistema Municipal de Base de Datos del INEGI y del Informe sobre Desarrollo Humano México 2002.

Sin embargo, al calcular el coeficiente de variación para cada uno de estos años,

Oaxaca de Juárez esta disminución fue marginal. En el mismo periodo la pobreza humana en la entidad disminuyó 5.79 puntos porcentuales.

Variación del índice de pobreza humana en los municipios turísticos del estado de Oaxaca, 1990-2000

Índice de Pobreza Humana	1990	2000	Variación
Oaxaca de Juárez	9.67	8.40	-1.47
Santa María Huatulco	24.31	14.37	-9.94
San Pedro Mixtepec Distrito 22	21.40	13.11	-8.27

Tabla 3

Elaboración propia con datos del Sistema Municipal de Base de Datos del INEGI y del informe sobre Desarrollo Humano México.

Variación del índice de pobreza humana en los municipios turísticos del estado de Oaxaca, 1990-2000

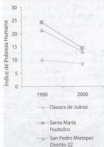


Figura 1

Elaboración propia con datos del Sistema Municipal de Base de Datos del INEGI y del informe sobre Desarrollo Humano México 2002.

En el año 2000, el municipio de Oaxaca de Juárez ocupaba el lugar 21 de la lista de los municipios menos pobres de la entidad, el municipio de San Pedro Mixtepec Distrito 22 ocupaba el lugar 112, y el municipio de Santa María Huatulco ocupaba el lugar 136 de la lista.

En ese año, los índices de pobreza humana en los tres municipios turísticos fueron menores al índice estatal. No obstante, el índice de pobreza humana Nacional era 8.85% (INAH, 2003) y sólo 23 municipios del estado de Oaxaca tenían un índice de pobreza humana menor a esta cifra, es decir, el 4% de los 570 municipios de la entidad. Entre los municipios turísticos, sólo Oaxaca de Juárez tenía un índice de pobreza humana menor al índice nacional (ver figura 4).

Comparativo de la variación de los índices de pobreza humana en los municipios turísticos del estado de Oaxaca y la variación de los índices de pobreza humana estatal y nacional

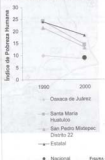


Figura 4

Variación de la actividad turística en el estado de Oaxaca, 1994-2004

En la segunda etapa de nuestra investigación diseñamos un Índice de Actividad Turística (IAT) con el fin de resumir en una sola cifra la dimensión de diversas variables relacionadas con el turismo que son compiladas por los organismos interesados en medir los cambios que se dan en este sector. En este sentido, se pretende que el índice de actividad turística sea una medida sintética de la actividad turística, mejor que cualquiera de las mediciones a través de variables individuales, y particularmente útil para el caso de las comparaciones entre regiones turísticas pues en ocasiones los resultados de dichas comparaciones varían de acuerdo con la variable que se considere para tal efecto.

Para citar un ejemplo consideremos el caso de los centros turísticos Ciudad de Oaxaca y Bahías de Huatulco. ¿En cuál de ellos se realiza mayor actividad turística? La respuesta dependerá de la variable que se utilice para compararlos: si consideramos la cantidad de turistas que se hospedaron en establecimientos de hospedaje concluiríamos que en la Ciudad de Oaxaca se realiza mayor actividad turística pues ahí la cifra más reciente sobre esta variable es cuatro veces mayor. En cambio, si consideramos como variable de referencia el porcentaje de la población ocupada que labora en servicios de restaurantes y hotelería concluiríamos que en Bahías de Huatulco se realiza mayor actividad turística pues dicho porcentaje es casi tres veces mayor en este centro turístico.

En suma, lo que intentamos explicar es que una cifra que integre las dimensiones de

varias variables puede resultar más completa y objetiva para el caso de las comparaciones entre regiones o a través del tiempo.

La construcción de un índice de esta naturaleza requiere, en primer lugar, una búsqueda exhaustiva de las variables disponibles y, en segundo lugar, una selección de aquellas que se consideren más relevantes. Se distinguen dos tipos de variables turísticas: las relativas a la demanda turística y las relativas a la oferta turística. Consideramos que ambas son significativas en el diseño del índice de actividad turística.

En esta búsqueda y selección determinamos que las variables a considerar en el diseño del índice de actividad turística serían: el porcentaje de la población ocupada que labora en servicios de restaurantes y hotelería (S1), el número de cuartos de hospedaje disponibles (S2), el número de establecimientos de preparación y servicio de alimentos y bebidas (S3), el número de turistas que se hospedaron en establecimientos de hospedaje (D1), y la estancia promedio de los turistas (D2).

Cada una de estas variables es un componente del índice de actividad turística. Las tres primeras son variables relacionadas con la oferta y las dos últimas están relacionadas con la demanda. En este sentido, determinamos que habría que darle igual ponderación al conjunto de variables de oferta turística y al conjunto de variables de demanda turística, y considerar la importancia relativa de cada variable para definir las ponderaciones específicas. El resultado fue el siguiente:

Componente	Ponderación
S1	0.20
S2	0.15
S3	0.15
D1	0.30
D2	0.20

De manera que,

$$\Delta I_T = 0.2S_1 + 0.15S_2 + 0.15S_3 + 0.3D_1 + 0.2D_2$$

Antes de integrar el índice de actividad turística con sus componentes, es preciso homogeneizarlos debido a que están medidos en unidades distintas. Para tal efecto, los expresamos en términos de porcentajes de valores deseables que fueron definidos en función de las estadísticas municipales conocidas de la entidad, como se indica a continuación:

Componente	Valor deseable
S1	20%
S2	10,000 cuartos
S3	500 establecimientos
D1	2,000,000 de turistas
D2	5 días

Así que, para cada componente:

$$S_i = D_i = \frac{\text{Valor}}{\text{Valor Deseable}} \times 100$$

De esta forma, los componentes quedan expresados como porcentaje de un valor

deseable, por lo tanto, al constituir con ellos el índice de actividad turística, éste queda expresado también en esos términos. El índice de actividad turística puede tomar valores desde cero hasta infinito y se interpreta como sigue: entre mayor es su valor más actividad turística existe y viceversa.

A continuación se presentan los resultados de la aplicación de esta metodología para la medición de la actividad turística, en el estado de Oaxaca y sus municipios turísticos, en los años 1994 y 2004.

En la tabla 3 se observa que, según este índice, la actividad turística en la entidad aumentó en 6.07 puntos porcentuales en la década referida.

Tabla 3. Variación del índice de actividad turística en el estado de Oaxaca, 1994-2004

	1994	2004	Variación
Índice de Actividad Turística en la entidad	21.39	27.46	6.07

Fuente: I.

Elaboración propia con datos de los Anuarios Estadísticos de Oaxaca ediciones 1995 y 2005, de los Censos de Población y Vivienda 1990 y 2000, y de la base de datos de la SECTUR.

Variación de la actividad turística en los municipios turísticos del estado de Oaxaca, 1994-2004

Aunque se esperaría que en estos municipios el índice de actividad turística fuera superior que el de toda la entidad,

esto no ocurre en todos los casos; en el 2004, en San Pedro Mixtepec el índice de actividad turística fue menor que el índice de actividad turística estatal. De hecho se observa una disminución de la actividad turística en 1.25 puntos porcentuales durante la década.

Otro dato que llama la atención es el aumento del índice de actividad turística en Santa María Huatulco en sólo 0.78 puntos porcentuales. Esto podría explicarse, en parte, en función de que el índice de actividad turística de 1994 ya era bastante mayor en relación con el de los otros municipios.

Variación del índice de actividad turística en los municipios turísticos del estado de Oaxaca, 1994-2004

Índice de Actividad Turística	1994	2004	Variación
Ciudad de Juárez	32.84	47.47	14.63
Santa María Huatulco	42.73	43.51	0.78
San Pedro Mixtepec Distrito 22	27.72	26.43	-1.29

Tabla 4

Elaboración propia con datos de los Anuarios Estadísticos de Oaxaca editados 1995 y 2005, de la Comisión de Población y Vivienda 1994 y 2004, y de la base de datos de la SECTUR.

Análisis de correlación entre el índice de actividad turística y el índice de pobreza humana

Una primera idea de la relación entre estos dos índices puede surgir del análisis de la tabla siguiente:

Variaciones del índice de actividad turística y del índice de pobreza humana en el estado de Oaxaca y sus municipios turísticos

Unidad Geográfica	Variación del IAT 1994-2004	Variación del IPH 1994-2004
Estado de Oaxaca	6.07	-5.79
Ciudad de Juárez	14.63	-1.47
Santa María Huatulco	0.78	-9.94
San Pedro Mixtepec Distrito 22	-1.29	-8.27

Gráfica 1

Elaboración propia con datos de los Anuarios Estadísticos de Oaxaca editados 1995 y 2005, de la Comisión de Población y Vivienda 1994 y 2004, de la base de datos de la SECTUR, del Sistema Municipal de Base de Datos del INEGI y del informe sobre Desarrollo Humano México 2002.

En efecto, en general, parece existir una relación inversa entre el índice de actividad turística y el índice de pobreza humana, al menos en la entidad; mientras el índice de actividad turística se incrementa con el tiempo, el índice de pobreza humana se reduce. Sin embargo, no podríamos concluir: más actividad turística, menos pobreza, por dos razones básicamente, la primera, en el caso de San Pedro Mixtepec; tanto el índice de actividad turística como el índice de pobreza humana disminuyeron (relación directa), y la segunda, el municipio con mayor aumento del índice de actividad turística es el municipio con menor disminución del índice de pobreza humana.

Una prueba de correlación con los 8 pares de datos (índice de actividad turística e índice de pobreza humana para los tres municipios turísticos y el estado de Oaxaca en los dos momentos, año inicial y final) confirma precisamente que, existe correlación (1) de -

0.3818 entre el índice de actividad turística y el índice de pobreza humana, es decir, que existe una relación inversa entre ellos y que el 14.89% (coeficiente de determinación, r^2) de la reducción de la pobreza estaría relacionada con una mayor actividad turística, el resto estaría relacionado con otras variables.

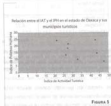


Figura 1

Elaboración propia con datos de los Anuarios Estadísticos de Oaxaca ediciones 1994 y 2004, de los Censos de Población y Vivienda 1990 y 2000, de la base de datos de la SECTUR, del Sistema Municipal de Base de Datos del 2003 y del Informe sobre Desarrollo Humano México 2002.

Conclusiones

Este artículo se propuso definir qué relación existe entre la pobreza y la actividad turística en el estado de Oaxaca. Medida a través del Índice de Pobreza Humana (IPH-1), la pobreza en ese estado disminuyó de 1990 a 2000 en 5.79 puntos porcentuales, lo que implicó que la población pobre pasara de representar a un cuarto de la población a poco menos de un quinto. A pesar de lo anterior, la polarización se incrementó: la variación de los índices de pobreza respecto al valor promedio pasó de 39.59% en 1990, a 41.72% en 2000.

La pobreza en los municipios turísticos (Oaxaca de Juárez, Santa María Huasteco y San Pedro Mixtepec Distrito 22), en donde se localizan la ciudad de Oaxaca, Bahías de Huasteco y Puerto Escondido, disminuyó en promedio 6.56 puntos porcentuales, aunque la reducción en Oaxaca de Juárez fue apenas de 1.47%. En el año 2000, estos tres municipios observaron un IPH-1 menor al estatal pero únicamente Oaxaca de Juárez registró un valor menor al indicador nacional de 8.85%.

El índice de actividad turística (IAT), compuesto por tres variables de medición de la oferta y dos variables de medición de la demanda, fue obtenido para el estado de Oaxaca y sus municipios turísticos, en los años 1994 y 2004. De acuerdo con el IAT, en la entidad, la actividad turística aumentó en 6.07 puntos porcentuales de 1994 a 2004. En este último año, únicamente San Pedro Mixtepec Distrito 22 obtuvo un IAT menor al estatal de 27.46%. También fue el único municipio turístico que presentó una disminución en el IAT (1.29%) en la década referida.

Aunque a nivel estatal se podría concluir que existe una fuerte relación inversa entre el IAT y el IPH-1, no podría hacerse lo mismo al analizar cada uno de los municipios turísticos. Sin embargo, el índice de correlación, obtenido a partir de los 8 pares de datos disponibles, es estadísticamente significativo. En otras palabras, alrededor del 14.89% de la disminución de la pobreza en el estado de Oaxaca y en los municipios turísticos está relacionada con el aumento en la actividad turística.

Bibliografía

- Gujarati, D. N. (1997), *Econometría Básica*, Bogotá, McGraw-Hill.
- INEGI (2001), *Tabulados Básicos Nacionales y por Entidad Federativa. Base de Datos y Tabulados de la Muestra Censal. XI Censo General de Población y Vivienda, 2000*, Aguascalientes, INEGI.
- OMT (2004), *Turismo y atenuación de la pobreza. Recomendaciones para la acción*, Madrid, OMT.
- PNUD (2005), *Informe sobre Desarrollo Humano México 2002*, México, Mundiprensa.
- Sen, A. (1998), *Development as Freedom*, New York, Anchor Books.
- Winstler, A. (2000), *Estadística aplicada a los negocios y la economía*, Bogotá, McGraw-Hill.
- WTO (2002), *Tourism and poverty alleviation*, Madrid, WTO.

Electrónica

- CONAPO, "Documentación técnica de los indicadores sociodemográficos" en http://www.conapo.gob.mx/doc/Infraestructura/indicadores/documentacion_tecnica.pdf (marzo 16, 2006).
- CONASA, "Centro Nacional para la Salud de la Infancia y la Adolescencia" en <http://www.conasa.gob.mx/> (mayo 24, 2006).
- INEGI, "Anuario Estadístico del Estado de Coahuila, 1995". Versión digital en PDF producida por Yale University Social Science Research Services and Social Science Libraries and Information Services, 2003. Disponible en http://lib.ysr.yale.edu/egol/pdf/Coahuila/1995/Coahuila_1995_04_01_02.pdf (agosto, 2006).
- INEGI, "Anuario Estadístico del Estado de Coahuila, 2005" en http://www.inegi.gob.mx/prod_serv/contenidos/espanol/cuatalago/Default.asp?accion=2&slug=75323156290 (agosto, 2006).
- INEGI, "Aspectos Turísticos de Coahuila" en <http://mapserver.inegi.gob.mx/prograf/aspectos/turistico/coahuila/0.cfm?c=193&a=20&CPD=275161&CTOR3N=10914211> (febrero 11, 2006).
- INEGI, "Biblioteca Digital" en http://www.inegi.gob.mx/prod_serv/contenidos/espanol/biblioteca/default.asp?laction=12&tema=101040000&numero=1.1.4 (abril 27, 2006).
- INEGI, "Población de 15 años y más y porcentaje de alfabetismo por municipio, 2000" en <http://www.inegi.gob.mx/estad/entendidos/espanol/hut/muestaj.asp?l=media/Tab=4000&a=20> (mayo 4, 2006).
- INEGI, "Sistema Municipal de Base de datos (SMBAD)" en <http://www.inegi.gob.mx/mbad/index.jsp?cv=125> (marzo 16, 2006).
- INEGI, "XI Censo General de Población y Vivienda, 2000" en <http://www.inegi.gob.mx/ent/default.asp?c=101> (mayo 3, 2006).

- SECTUR, "DataTur Certosa Estratégica" en http://www.sectur.gob.mx/ed02/estructura_estadistica_del_sector (agosto, 2006).
- SEDERACI, "Historia de la cobertura de municipios, localidades y familias beneficiarias" en http://www.opportunidades.gob.mx/informacion_general/main_ca.html (enero 24, 2006).
- SECON, "Enciclopedia de los Municipios de México" en <http://www.e-local.gob.mx/work/templates/enciclocoahuila> (abril 27, 2006).
- WTO, "ET-EP (Sustainable Tourism-Eliminating Poverty)" en <http://www.world-tourism.org/etep/main.html> (enero 24, 2006).